



Autores:

FUNDACIÓN ONCE

TECNALIA

Zulima Nieto (coordinación)

Arquitecta. Dirección de Accesibilidad e Innovación de La Fundación Once

Silvia Urra

Arquitecta Investigadora en Tecnalía Research and innovation

Julen Astudillo

Arquitecto Investigador en Tecnalía Research and innovation

16/11/2015

INDICE

1. CONTEXTO.....	3
2. ESTADO DEL ARTE DE LA INNOVACIÓN DE LA CIUDAD INCLUSIVA.....	6
3. RETOS Y OPORTUNIDADES	12
4. PRIORIDADES DE ACTUACIÓN	17
5. EVENTOS CLAVE	20
6. PRINCIPALES ACTORES.....	22
7. DOCUMENTOS DE REFERENCIA	26

1. CONTEXTO

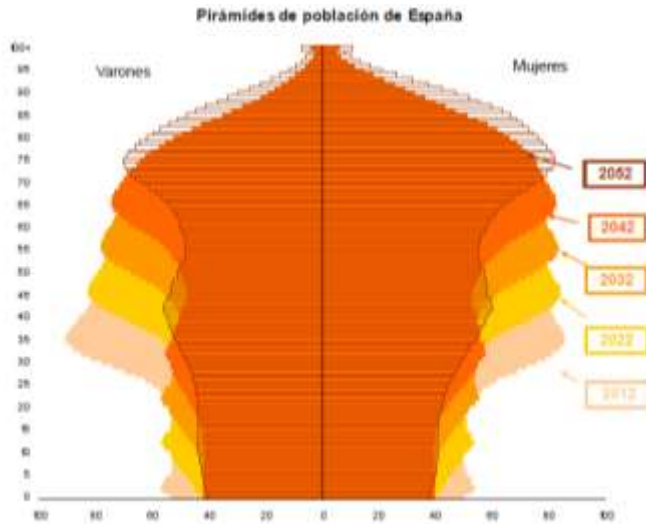
Cuando se habla de diseñar y construir ciudades que sean inclusivas y accesibles no se refiere únicamente a que estén adecuadas a personas con limitaciones físicas, sino también a otro tipo de personas como niños, embarazadas o personas mayores. Las ciudades deben ser inclusivas y los conceptos que nos definen a una ciudad como adecuada de forma general valorando conceptos como los planteados a continuación tendientes a conseguir una ciudad lo más inclusiva posible:

- **Inclusión social:** Una ciudad inclusiva desde un punto de vista social proporciona a todos sus residentes, sin importar raza, origen étnico, condición, género o estatus socioeconómico, una vivienda adecuada, servicios básicos decentes y acceso igualitario a los servicios sociales, oportunidades y otros bienes públicos esenciales para el bienestar general y ambiental de todos.
- **Inclusión económica:** Una ciudad inclusiva desde un punto de vista económico proporciona a sus residentes igualdad de oportunidades para los negocios y acceso a empleo, y fomenta políticas económicas a favor de los más desfavorecidos.
- **Inclusión política:** Una ciudad inclusiva desde un punto de vista político respeta y defiende los derechos y libertades de sus ciudadanos y fomenta la participación social y política para que los dirigentes de la ciudad tomen mejores decisiones con conocimiento de causa y de una manera democrática
- **Inclusión cultural:** Una ciudad inclusiva desde un punto de vista cultural favorece la integración social y celebra la diversidad. Valora los derechos culturales de todos los segmentos de la sociedad y fomenta el arte y el patrimonio.

La ciudad es un espacio que debe ser vivible por todos los ciudadanos. Será así en la medida que el ciudadano se identifique con su ciudad usando sus parques, calles, plazas..., así como sus servicios públicos y privados junto a su familia.

La ciudad puede acabar siendo un elemento creador de discapacidad si no se ha cuidado su diseño, si se comporta como elemento hostil para un desarrollo vital cotidiano armónico y saludable. Los entornos para la vida, como los productos de apoyo y la totalidad de los servicios deben estar dotados de un diseño pensado para ser útil, además de evitar ser “per se” lesivos. Ese diseño ha de ser universal, para todos, seguro, saludable, funcional, comprensible y atractivo; pero además ha de ser diverso, al centrarse en la persona, a la que ha debido interrogar antes.

Los espacios que habitan las personas han de ser construidos desde los principios básicos de proporcionar seguridad y accesibilidad, además de satisfacer necesidades.



Fuente: Proyección de la población a largo plazo 2012-2052.INE

En los últimos años la combinación del envejecimiento de la población y las bajas tasas de natalidad comienzan a producir un cambio significativo en las características demográficas europeas.

En el año 2014 en Europa (EU-28) el porcentaje de personas de 65 años y más estaba en el 18,5% del total de la población europea, en España este colectivo suponía el 18,1 % de la población total. Las estimaciones que existen para los próximos años son

que este porcentaje se va a incrementar de forma significativa tal y como se puede apreciar en la figura contigua. Los mayores crecimientos de población se concentrarían en las edades avanzadas.

Concretamente, en 2052 el grupo de edad de mayores de 64 años se incrementaría en 7,2 millones de personas (un 89%) y pasaría a constituir el 37% de la población total de España.

Este cambio demográfico tan importante en unos pocos años va a plantear (de hecho ya está planteando) importantes retos económicos, presupuestarios y sociales a la sociedad Europea.

Para ello entidades como la Organización Mundial de la Salud han publicado guías con el objetivo de conseguir “ciudades más amigables con los mayores”. El caso concreto del método planteado por la OMS es un proyecto internacional para ayudar a las ciudades a prepararse para dos tendencias demográficas mundiales: el envejecimiento rápido de la población y la urbanización creciente. El programa está dirigido a valorar los factores medioambientales, sociales y económicos que influyen en la salud y el bienestar de las personas mayores. Los aspectos que se tratan dentro de este programa se pueden revisar en la figura 1 y en la figura 2 está definido el ciclo que se plantea dentro de este programa de trabajo.



Figura 1: Dominios de la vida urbana que pueden influir en la salud y la calidad de vida de las personas mayores



Figura 2: Ciclo de la Red Mundial de las ciudades amigables de la OMS con las personas mayores

2. ESTADO DEL ARTE DE LA INNOVACIÓN DE LA CIUDAD INCLUSIVA

Innovar en la ciudad inclusiva no es necesariamente inventar algo nuevo que no existía antes, si no que más bien consiste en aproximarse a un problema y encontrar su solución a través de un camino que no se había explorado con anterioridad. Consiste en garantizar el máximo aprovechamiento y ampliación de las posibilidades u opciones resultantes de este proceso, por lo que inevitablemente el procedimiento deberá ser forzosamente inclusivo.

Asimismo, la ciudad no puede considerarse sólo como un lugar meramente físico, sino que debe considerarse como un escenario en el que las actuaciones humanas y todos sus desafíos de desarrollo “tienen lugar”: salud, educación, cultura, habitabilidad, trabajo, etc.

Por lo tanto, no solo relacionamos la innovación y la inclusividad en el plano físico, si no que es preciso ampliar el espectro hacia todos los aspectos que conciernen al bienestar de los ciudadanos, personas, que habitan la ciudad: educación, salud, habitabilidad, trabajo etc.

En este gigantesco laboratorio, los ciudadanos son la parte activa del experimento, implicándose en su totalidad y adquiriendo no solo el rol de simples actores, si no que en gran medida adquieren también el papel de directores. Los ciudadanos no sólo identifican problemas, sino también desarrollan propuestas y además visualizan información que las autoridades o responsables de las decisiones no están recogiendo en ese determinado momento y situación. Dentro de esta línea de actuación, destacan algunas iniciativas en diferentes ciudades en las que se han desarrollado propuestas de “plataformas” que reportan problemas a las autoridades, generan apoyo ciudadano, mejorar la gestión de los municipios, e instan a compartir y votar ideas, estableciendo diálogos y recibiendo abiertamente peticiones de los vecinos:

- “*Fix My Street*”¹ y “*Fix My Transport*”² en Reino Unido.
- “*See Click Fix*”³ en Estados Unidos.
- “*Neighborland*”⁴ en Estados Unidos.
- “*ePetition*”⁵ en Reino Unido.

Todos estos ejemplos sostienen que la innovación en la ciudad inclusiva no solo alude a la implantación de importantes progresos más allá de la tecnología, sino que supone avanzar hacia una ciudad colaborativa y participativa que precisará para el desarrollo de

¹ <https://www.fixmystreet.com/>

² <http://www.fixmytransport.com/>

³ <http://es.seeclickfix.com/>

⁴ <https://neighborland.com/>

⁵ http://epetition.bradford.public-i.tv/epetition_core/

ideas la apertura de espacios como los observatorios urbanos y la puesta en marcha de proyectos y actuaciones piloto estratégicos. Estos se organizarán en diversos niveles y denotarán el estudio de las distintas formas en la que se vinculan diversas zonas y actores en la elaboración de las distintas estrategias urbanas a implantar y seguir.

Como recopilación y ejemplos de proyectos y actuaciones piloto estratégico se enumeran los siguientes proyectos:

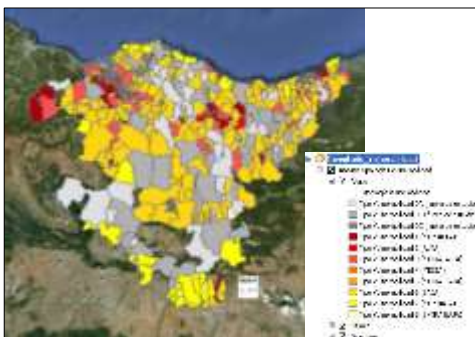


HOUSGAI:

Consiste en la Adecuación escalable y personalizada de viviendas y domicilios para la promoción de un envejecimiento activo en un nuevo modelo de servicios de atención”



LA HABANA VIEJA: PATRIMONIO SIN BARRERAS: tiene como objetivo el desarrollo de criterios, acciones y estrategias para la mejora de la accesibilidad al patrimonio en el centro histórico de La Habana.



DIAGNÓSTICO DE LAS NECESIDADES DE INTERVENCIÓN EN LA RENOVACIÓN DEL PARQUE EDIFICADO DE LA CAPV: tiene como objetivo la realización de un Inventario y Diagnóstico a escala de barriada de las edificaciones construidas antes de 1980 en la CAPV, con la finalidad de determinar la situación real del parque edificado.



DECKUBIK: Consiste en un laboratorio que reproduce una vivienda tipo, de dos habitaciones, en la que se desarrolla y valida por parte del usuario los productos y servicios para el colectivo de personas con discapacidad, mayores y niños.



ANÁLISIS DE TIPOLOGÍAS EDIFICATORIAS Y MANUAL DE INTERVENCIÓN EN VIVIENDA: tiene como objetivo la identificación de las tipologías edificatorias donde reside el mayor porcentaje de personas de perfil socio sanitario (personas mayores, con discapacidad, y/o enfermedades crónicas) del municipio de Ermua, la realización de un diagnóstico constructivo de la problemática que las viviendas presentan en temas de accesibilidad y habitabilidad y la redacción de un manual de intervención en vivienda para la mejora de la calidad de vida de las personas de perfil socio sanitario y sus cuidadores. Se completa con la formación a los agentes del sector de la construcción.

Hasta hace poco, la tecnología entendida como herramienta de innovación en la ciudad, connotaba en muchas ocasiones un factor de exclusión. Se asumía que la introducción de TIC en los servicios a los ciudadanos previsiblemente mejoraba la calidad de vida de los ciudadanos, sin embargo también podía incrementar las desigualdades y la brecha digital si no se garantizaba su adaptabilidad y usabilidad para todas las personas. Sin embargo, la tendencia actual es la de demostrar y garantizar que las nuevas tecnologías desarrolladas desde la accesibilidad posibilitan su usabilidad universal para todas las personas.

En los siguientes ejemplos se muestran algunas buenas prácticas que manifiestan como las nuevas tecnologías posibilitan una usabilidad universal para todas las personas:

AP SIS4ALL



Objetivo: Superar las barreras de accesibilidad en la tecnología para PcD (Personas con Discapacidad) y personas mayores

Uso en TPVs (Terminal Punto de Venta):Cajeros automáticos o máquinas expendedoras de tickets.

www.apsis4all.eu



CLOUD4ALL:

Objetivo: Crear una nube de ayudas técnicas para que se puedan utilizar en cualquier sitio y dispositivo.

Aprovecha la capacidad de la programación en 'la nube' para ofrecer el acceso a tecnologías accesibles a todas las personas que lo necesitan, cuando lo requieran y de manera que se ajuste automáticamente a las necesidades específicas de los usuarios

www.cloud4all.info

SAAPHO

Secure Active Aging Participation and Health of Old People.



Objetivo: Apoyar el envejecimiento activo, mediante la aplicación de soluciones TIC.

www.saapho-aal.eu



HOTELS FOR ALL – SOLUCIÓN INSTALADA EN EL HOTEL LONDRES DE SAN SEBASTIÁN: La solución supone un avance innovador en el sector del Turismo para Todas las personas a nivel nacional, puesto que responde a la necesidad de proporcionar a las personas con diversidad funcional y sus acompañantes un servicio turístico de calidad en los hoteles. La oferta propone una solución integral que comprende servicio de asesoramiento y servicios de hoteles, soluciones de mobiliario, equipamiento e interacción con el entorno, y plataforma de información que ofrece servicios hoteleros y turísticos accesibles.

<http://www.hotelsforall.eu/>

ICARUS



Innovative Changes in Air transport research for Universally designed Services:

Objetivo: Mejorar el acceso al transporte aéreo para PcD y mayores.

www.icarusproject.eu



STRING

Smart Tourist Routes for Inclusive Groups

Objetivo: Crear paquetes turísticos con itinerarios completamente accesibles en Italia (R. Piemonte), España (Ávila) y Bulgaria (Sozopol).

PASBLUE

Sistema de activación automática de semáforos.



El proyecto PASBLUE consiste en un sistema de aviso acústico para semáforos peatonales que se integra en una óptica basada en tecnología LED, de forma que todos los peatones puedan efectuar el cruce con seguridad.

TREN EN TU MÓVIL – TALGO



Objetivo: Crear aplicaciones que permitirán al viajero consultar información y acceder a un conjunto de servicios personalizados de forma accesible.

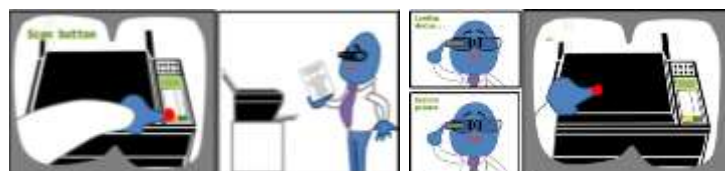


VIRTU ASSIST

Objetivo: Proporcionar apoyo en la interacción con equipamiento tecnológico.

Dispositivo: Google Glass.

Guiado de forma interactiva, personalizada y fácil de usar.



3. RETOS Y OPORTUNIDADES

Una ciudad inclusiva proporciona unas oportunidades y un apoyo que posibilita el desarrollo pleno de todos sus residentes, y les permite el acceso a una vivienda, transporte, educación, recreación, comunicación, empleo y sistema jurídico decentes, así como a una expresión cultural y religiosa.⁶

Una ciudad inclusiva es una ciudad amigable, y una ciudad amigable es una ciudad diseñada para todas las edades y todas las capacidades.

Se debe fomentar la participación de todas las personas en la toma de decisiones en asuntos que van desde lo político hasta la vida diaria. Esta participación genera un sentimiento de pertenencia, identidad y lugar entre los residentes, y les garantiza una participación en los beneficios del desarrollo urbano.

Partiendo de estas premisas los retos a los que se enfrentan las ciudades en la actualidad es el permitir que todas las personas, todos sus habitantes puedan desarrollar en ella su plan de vida, sin verse este interrumpido por las características de la ciudad que habitan.

Para ello se determinan los siguientes **retos** a los que debe dar respuesta una ciudad Inclusiva:

1. Abordar la desigualdad en sus múltiples dimensiones

La desigualdad impacta directamente en el bienestar y la calidad de vida de los ciudadanos y su participación activa e inclusiva en la vida pública y política de la ciudad.

Las múltiples dimensiones de la desigualdad: económica, social, política, cultural, relacional, digital, generacional y de género; conllevan a situaciones de pobreza, precariedad laboral, déficits educativos, discapacidad, dependencia, discriminaciones por razón de género, orientación sexual, religión u origen étnico, fracturas etno-culturales, etc. Las sinergias inevitables entre ellas potencian y fomentan mayores trampas de desigualdad, manteniendo a determinados grupos de población alejados o excluidos del acceso a los recursos económicos, buena salud y alimentación, agua corriente, educación, etc. Es decir podríamos afirmar que a mayor índice de desigualdad, mayor es el grado de “exclusión”.

Es por tanto, que las sociedades más desiguales se desarrollan y crecen más lentamente y con menor resiliencia a diversos factores adversos. Sin olvidar, la problemática y tensión social que subyace desencadenante de inestabilidades políticas y económicas, conflictos y altercados violentos, etc.

⁶ http://www.unhabitat.org/documents/sowc10/sp/inclusive_cities.pdf

Por lo tanto, es necesario abordar la desigualdad y “abolirla”, ya que su descenso supone un elemento vital para conseguir la erradicación de la pobreza y el desarrollo humano sostenible.

Se requieren políticas comprometidas a acabar con las causas de la desigualdad, que igualen a los ciudadanos en la protección que requieren cuando estos se encuentren en situación de precariedad o desventaja. Estas políticas igualitarias reducirán de forma más eficiente y rápida los índices de pobreza que las sociedades más desiguales.

2 . Combatir los mecanismos de exclusión

Para luchar contra la exclusión, entendida como un factor social global, se deberán trazar distintas líneas de actuación desde el plano de las estructuras y los valores sociales que comprendan las siguientes acciones:

- Llevar a cabo observatorios e investigaciones que posibiliten el estudio en profundidad y la completa comprensión de las distintas manifestaciones de exclusión y necesidad de cambio social.
- Desarrollar políticas urbanas que conciencien a la ciudadanía de lo beneficioso que supone para toda la urbe garantizar la inclusión de todos los ciudadanos y en especial de determinados colectivos, tales como personas mayores, personas con movilidad reducida, personas con escasos recursos económicos, etc.
- Se deberán implantar planes de actuación, en los que se establezcan prioridades y etapas de ejecución y que comprendan las siguientes buenas prácticas:
 - actuaciones conjuntas entre los diferentes agentes públicos, privados y sociales que trabajan en el territorio; y actuaciones municipales y de la ciudadanía orientadas todas ellas a debilitar los factores de exclusión social.
 - inculcar el fenómeno de la multiculturalidad como hecho social y de progreso y llevar a cabo medidas correctivas y represivas contra las discriminaciones recurrentes.
 - posibilitar la participación de los ciudadanos en las tomas de decisión y gestión urbana.
 - garantizar las condiciones requeridas para que los ciudadanos puedan desarrollar sus proyectos vitales en condiciones de igualdad y abolir los elementos del entorno que dificulten su desarrollo.
 - promover, fomentar y posibilitar la promoción de la economía social, salud, atención familiar y comunitaria, la educación, la vivienda, el urbanismo, la

participación política, la conciliación laboral, familiar y personal, y la responsabilidad social corporativa.

- involucrar a un gran número de agentes a que participen y validen “El Plan de Inclusión”: entidades, organizaciones sindicales y empresariales, universidades, profesionales y otros ciudadanos que tengan interés.
- Los agentes encargados del desarrollo y gestión de la ciudad deberán poseer las herramientas adecuadas que les permitan diagnosticar y anticiparse a los problemas sociales de desigualdad.
- Es necesario reclamar a los poderes estatales más participación en las competencias clave para la inclusión social, así como una mayor descentralización de recursos. El objetivo es garantizar un reparto homogéneo de los recursos y una equitativa puesta en marcha de las actividades en todas las posibles localizaciones y casuísticas que acontecen en la ciudad.

3. Recuperar el papel del ciudadano como protagonista.

En las ciudades inclusivas, el ciudadano es el protagonista, el centro.

Es decir, en las ciudades inclusivas se postula que la ciudad se adapte a las premisas, necesidades y aspiraciones de los ciudadanos y no a la inversa. Para ello, la ciudad cesa su función de actuar tan solo como “prestadora de servicios”, abandona la exclusividad propia de una sociedad acomodada, para dar lugar a la protagonización del desarrollo vital de los ciudadanos.

4. Reivindicar “los derechos” como base fundamental en los distintos organigramas y políticas urbanas.

En la lucha contra la desigualdad, contra la exclusión, no solo se requieren políticas urbanas, económicas y sociales aunadas en una estrategia integral. Se necesita también la reivindicación de “derechos” y la inclusión de los mismos en los distintos organigramas y políticas urbanas.

Desde el año 2012, el Secretario General de las Naciones Unidas, Ban Ki-Moon, está llevando a cabo varias iniciativas dentro del marco del Desarrollo sostenible, como el establecimiento de un Grupo de Trabajo sobre la Agenda de Desarrollo Post-2015, uno de cuyos objetivos es *“Lograr que las ciudades sean inclusivas y seguras”: viviendas y servicios básicos adecuados y asequibles; mejorar los barrios marginales; sistemas de transporte seguros; reducir el número de muertes por desastres; acceso universal a zonas.*

Por lo tanto diseñar en la ciudad un espacio, un servicio o un producto de forma inclusiva, conlleva que este diseño sea accesible para todos los ciudadanos, ya que

“cualquier actuación que se lleve a cabo en la ciudad deberá ser siempre prioritariamente para todas las personas”

5. Mejorar la Gestión de la ciudad para fomentar la inclusividad

Otro de los **retos** que se plantean las ciudades del futuro de cara a poder dar respuesta a las nuevas necesidades del colectivo de ciudadanos es plantear la gestión de la ciudad de forma que permita afrontar las medidas a tomar de una forma transversal, coordinando todos los sistemas de la ciudad que deben converger para que la ciudad sea realmente inclusiva.



En la actualidad se ha observado que a menudo los agentes que intervienen en la gestión y ordenamiento de la ciudad no se encuentran coordinados, ni siquiera en contacto, y que muchas veces las medidas que se toman desde las distintas áreas no son efectivas.

De cara a optimizar esfuerzos y poder promover políticas efectivas que lleven a conseguir la ciudad inclusiva la creación de herramientas multisectoriales y multiescala supone una oportunidad para dar respuesta a los retos del futuro.

El dar respuesta a todos estos retos deriva en nuevas **oportunidades**, la identificación de todos los colectivos que habitan la ciudad y de sus necesidades puede suponer una **oportunidad** para el desarrollo de nuevos servicios y nuevas profesiones enfocadas a dar respuesta a este emergente nicho de mercado.

- Diseñar y promover el **acceso a edificio y espacios públicos y la vivienda:** pasamanos, puertas automatizadas, rampas adecuadas, ascensores...

- Diseñar y promover **entornos que promuevan la salud y el bienestar**, como espacios de paseo. Para ello se debe de tener en cuenta el diseño de los espacios, las aceras, adecuar los pasos de peatones, proveer de espacios de descanso con un soleamiento y sombreado adecuado, sistemas de señalización adaptada, materiales inteligentes... y el equipamiento de estos entornos, mobiliario adecuado, servicios públicos, estudio de la iluminación...
- Diseñar y promover **vecindarios seguros**, lo que incluye la seguridad en las calles.
- Diseñar y promover **espacios verdes**, que promuevan la relación intergeneracional, salud y bienestar.
- Fomentar **barrios donde existan comercios/servicios** que dan respuesta a las necesidades de las personas mayores: panaderías, supermercados, ultramarinos, servicios sanitarios...
- Diseñar y promover entornos donde se afiancen las **relaciones sociales**.
- Fomentar el **uso de las tecnologías en la ciudad**, integrándolas en:
 - en la vivienda, en el mobiliario, en los electrodomésticos...de forma que puedan ser un apoyo para las actividades diarias.
 - en la infraestructura de la ciudad para fomentar la accesibilidad (turismo, sanidad, transporte...).
 - en el espacio público, mediante su integración en el mobiliario urbano, en el equipamiento, la iluminación...
- Promover las nuevas formas de **servicios centrados en la persona** (atención domiciliaria, acompañamiento...).

4. PRIORIDADES DE ACTUACIÓN

¿Y cuáles son las prioridades de actuación en este proceso de construir la ciudad inclusiva?

La ciudad debiera garantizar que todas las personas que la habitan, sin excepción, puedan desarrollar en ella sus proyectos vitales.

- **INCLUSIVO:** *Que incluye o tiene virtud y capacidad para incluir algo.*
- **EXCLUSIVO:** *Que excluye o tiene fuerza y virtud para excluir.*

Fuente: Real Academia Española de la Lengua

La ciudad actual es exclusiva no inclusiva, durante muchos años el diseño de las ciudades no ha tenido en cuenta la diversidad social y funcional, ni las necesidades de todos los colectivos que la habitan o iban a habitarla.

En el siglo XXI y con los nuevos retos que plantean el cambio demográfico y la inclusión de todos los colectivos en la vida social, económica y pública de las ciudades, la evolución de las mismas es una necesidad a afrontar y es preciso buscar soluciones para ello.

Dentro del amplio abanico de temas a solucionar están aquellos relacionados con la construcción en sí misma.

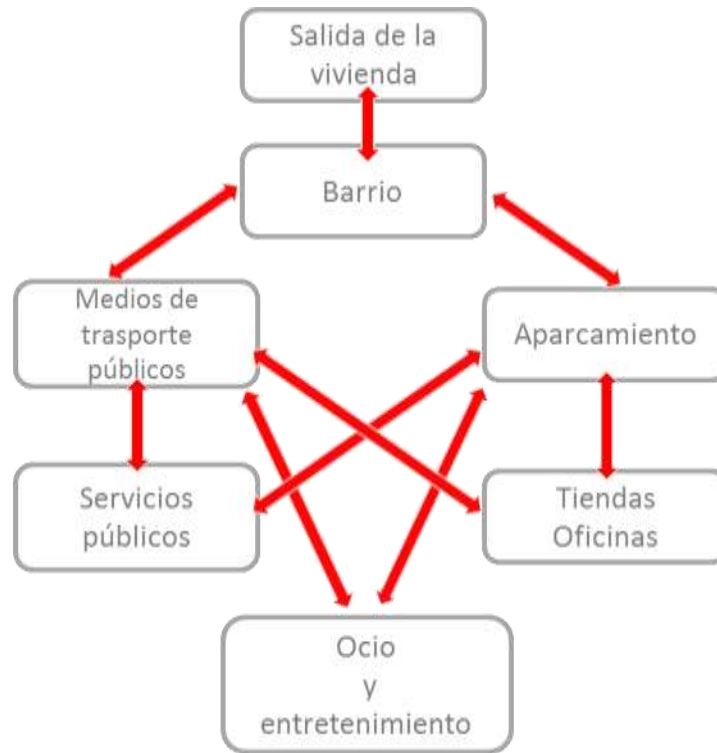
La ciudad construida está formada físicamente por los volúmenes edificados y los espacios al aire libre. Dentro de estos últimos se engloban los espacios públicos (plazas, parques, jardines...) y los espacios privados, y también todo el espacio ocupado por las infraestructuras urbanas.

El análisis de la situación actual de las ciudades es un paso imprescindible para poder realizar un diagnóstico de cuáles son las barreras que impiden la inclusión de todas las personas en la ciudad, para de esta forma tomar las medidas necesarias que serán de distinta índole: eliminación de barreras arquitectónicas, barreras urbanísticas, barreras del transporte y barreras a la comunicación.

Para realizar este análisis es imprescindible conocer la realidad de las ciudades, tanto de la ciudad física o construida como de las personas que la habitan.

El cruce de datos de la realidad construida, el parque edificado existente en las ciudades, los servicios e infraestructuras existentes con los perfiles de las personas que las habitan resulta en una foto solapada en la que se puede identificar los problemas constructivos por un lado y relacionarlos con las necesidades de las personas por el otro.

Los diagnósticos de necesidades resultantes son los que van a marcar las líneas que debe seguir la ciudad para avanzar hacia la inclusividad desde el punto de vista constructivo.



¿Cuáles son los puntos críticos que hacen que una ciudad no sea inclusiva?

- En el ámbito de la vivienda: la vivienda no es accesible, usable y/o habitable
- En el ámbito del edificio: el edificio no es accesible, habitable
- En el ámbito del barrio: no cuenta con las infraestructuras, servicios y está mal comunicado con el resto de la ciudad
- En el ámbito del transporte: el transporte público es insuficiente o no está adaptado a las necesidades de todas las personas. Los aparcamientos existentes son insuficientes o no son accesibles para todas las personas.
- En el ámbito de los servicios públicos: los edificios públicos no están preparados para permitir su acceso libre a todas las personas. Los servicios públicos no tienen en cuenta en sus programas y actividades las necesidades de todas las personas.
- En el ámbito de los servicios privados: el acceso a los mismos es insuficiente, tanto desde el punto de vista de comunicación, como físicamente.

- En el ámbito del ocio y el entretenimiento: la oferta existente no es una oferta para todas las personas, y los espacios presentan problemas de acceso físico y de comunicación.

Aunque cada ámbito presenta su propia problemática los problemas en algunos de ellos imposibilita el acceso a otros.

Desde el punto de vista de las barreras urbanísticas y arquitectónicas la construcción es el agente clave para avanzar hacia la inclusividad de las ciudades mediante distintas líneas de acción:

- Adaptación del **parque edificado**: intervenciones en edificios públicos y privados para mejorar la accesibilidad, la usabilidad y la habitabilidad.
- Adaptación del **espacio urbano**: intervenciones urbanísticas, diseño e integración de mobiliario urbano, integración de nuevas tecnologías, garantía de confort físico, térmico y acústico
- Adaptación de los **medios de transporte** para garantizar una movilidad urbana para todos.
- Acceso a los **servicios**: equipamiento público (bibliotecas, polideportivos, ambulatorio, centros de culto...) y privado (comercio, hostelería, peluquería...).
- **Integración de las TIC's** en todos los ámbitos mencionados anteriormente, como tecnologías de apoyo a la vida independiente en la vivienda, mejora de la experiencia sensorial en temas de ocio y cultura, receptor de necesidades, plataformas de movilidad, interacción del usuario con el mobiliario urbano...

Las ciudades están construidas ya, y las personas viviendo en ellas, los problemas relacionados con la construcción se conocen, relacionémoslos con las personas y encontraremos las soluciones constructivas pensadas para la inclusión de todas las personas.

5. EVENTOS CLAVE

En orden cronológico a continuación se recopila un listado con los eventos clave asociados a esta línea de trabajo:

1. 2015 Congreso Annual de CIDEU Ubanismo Inclusivo.

Del 25 al 27 de Febrero del 2015

Buenos Aires. Argentina.

<http://www.cideu.org/buenosaires2015/>

2016 Congreso Annual de CIDEU. El Futuro de las Ciudades.

Del 16 al 18 de Marzo del 2016

San Sebastián. España.

<http://www.cideu.org/sansebastian2016/>

2. 12^o International Conference on Urban Health 2015

Del 24 al 27 de Mayo

Dhaka Bangladesh.

<http://icuh2015.org/>

3. Universal Design Conference 2014

1 June

Sweden

<http://ud2014.se/>

<http://www.universaldesign.com/component/rsevents/event/250-universal-design-conference-sweden-2014.html?Itemid=122>

4. 6th ATINER Annual International Conference on Urban Studies & Planning 2016

6 -9 June

Greece

<http://www.atiner.gr/planning>

5. New Cities Summit 2015

Del 8 al 11 de Junio.

Jakarta Indonesia.

<http://www.newcitysummit2015.org/>

6. Sustainable City 2016. 11º International Conference on Urban Regeneration and Sustainability.

Del 12 al 14 de Julio.

Alicante, España.

<http://www.wessex.ac.uk/conferences/2016/sustainable-city-2016>

6. PRINCIPALES ACTORES

A continuación se identifican los organismos y ciudades que están liderando las actuaciones en ésta línea de trabajo:

- **Naciones Unidas. Grupo de Trabajo sobre la Agenda de Desarrollo Post-2015⁷.**

Este grupo de trabajo sobre la Agenda de Desarrollo Post-2015, fue consolidado en el año 2012 por el secretario General de las Naciones Unidas, Ban Ki-Moon. Está integrado por expertos identificados por los responsables de más de 50 organizaciones del sistema de Naciones Unidas y otras organizaciones internacionales.

Su objetivo es coordinar los diferentes procesos y esfuerzos dentro de Naciones Unidas y consultar a todos los actores relevantes (gobiernos, sociedad civil, mundo académico, institutos de investigación, sector privado, etc...) para la definición de una visión global y de una hoja de ruta hacia el establecimiento de la nueva agenda internacional.

En junio de 2012 el Grupo de Trabajo presentó un informe al Secretario General con título “El futuro que queremos para todos”. El informe subraya y aboga la necesidad de un cambio hacia un modelo de desarrollo incluyente, sostenible y centrado en las personas para conseguir “que la globalización se convierta en una fuerza positiva para todos los habitantes del mundo de ésta y de futuras generaciones”.

En marzo de 2013, el Grupo de Trabajo presentó su segundo informe: “Una asociación mundial renovada para el desarrollo”, en la que se aportan recomendaciones acerca de las dimensiones y estructura que debería adoptar una nueva alianza mundial renovada a partir de 2015.

El 10 de septiembre de 2014, se aprobó por parte de la Asamblea General, el Informe gestado por el Grupo de Trabajo Abierto sobre los Objetivos de Desarrollo Sostenible. De la misma forma, también se proclamó que la propuesta desarrollada en dicho informe constituiría la base para integrar los objetivos de desarrollo sostenible en la Agenda Post-2015.

De los 17 objetivos y 169 metas que constituyen el listado que conforma la citada propuesta de objetivos, es preciso mencionar en cuanto a la temática que nos compete (ciudades inclusivas), el objetivo número 11: *“Lograr que las ciudades sean inclusivas y seguras”*: *viviendas y servicios básicos adecuados y asequibles; mejorar los barrios marginales; sistemas de transporte seguros; reducir el número de muertes por desastres; acceso universal a zonas.*

- **Actor de normalización nacional e internacional:**

⁷ <http://www.un.org/es/development/desa/development-beyond-2015.html>

Las normas basadas en principios de alto nivel pueden proporcionar un marco para la toma de decisiones sobre el desarrollo sostenible de las ciudades (El papel de las Normas en las Ciudades Inteligentes. AENOR)

-Actor de normalización ámbito nacional:

AEN / CTN 178. Ciudades Inteligentes.

Dentro de este comité, destaca el Proyecto de norma del área de infraestructuras: PNE 178105. Ciudades Inteligentes .Accesibilidad Universal , planeamiento urbano y ordenación del territorio.

Además dentro del propio Comité AEN / CTN 178, se está a su vez empezando a gestar un proyecto que asiente los derechos de los ciudadanos.

-Actor de normalización ámbito internacional:

ISO 37120 .En esta norma se detallan una serie de indicadores en relación a los servicios de las ciudades y la calidad de vida.

ISO 37101. *Sustainable development of communities -- Indicators for city services and quality of life*. Norma en desarrollo. Pretende trazar un sistema de Gestión para el desarrollo sostenible y la resiliencia de las comunidades.

ISO 37151. *Smart community infrastructure metrics*. Esta Norma pretende facilitar recomendaciones en relación a la inteligencia, interoperabilidad, sinergia, resiliencia y seguridad de las infraestructuras.

EN 301549. *Accessibility requirements suitable for public procurement of ICT products and services in Europe*.

- **Comisión de Inclusión Social, Democracia Participativa y Derechos Humanos de La Red Mundial de Ciudades y Gobiernos Locales y Regionales: El Observatorio de Ciudades Inclusivas.**⁸

El Observatorio Ciudades Inclusivas es una plataforma de análisis y reflexión sobre políticas locales de inclusión social, que ha puesto en marcha La Comisión de Inclusión Social, Democracia Participativa y Derechos Humanos de La Red Mundial de Ciudades y Gobiernos Locales y Regionales (**United Cities and Local Governments.**)

Actualmente cuenta con sesenta estudios acerca de políticas innovadoras sobre desarrollo comunitario, acceso a los servicios básicos, igualdad de género, protección del medio ambiente o erradicación de la pobreza, etc.

⁸ <http://www.uclg-cisdg.org/es/home>

El objetivo, es exponer e investigar casos de buenas prácticas que aporten conocimiento y experiencia a otras ciudades para el diseño e implementación de sus políticas de inclusión social.

- **The European Award for accessible Cities.**

El premio 'Ciudad accesible' fue creado en 2010 por la Comisión Europea para sensibilizar a la sociedad sobre la discapacidad y promover iniciativas encaminadas a desarrollar un entorno inclusivo y accesible.

El Premio Ciudad Europea Accesible es una iniciativa promovida por la Comisión Europea, en colaboración con el Foro Europeo de la Discapacidad (EDF), que aspira a reconocer y recompensar a ciudades con una población superior a los 50.000 habitantes que promueven la accesibilidad en el entorno urbano, tanto para las personas con discapacidad como para las personas mayores.

El jurado del Premio está compuesto por expertos en materia de accesibilidad, representantes de la Comisión Europea, el Foro Europeo de la Discapacidad, y de AGE Plataforma Europea.

Este año se ha celebrado la quinta edición: The European Award For Accessible Cities 2015, en la que las ciudades españolas de Logroño y Arona, han recibido sendas menciones de: *“Special Mention for Built Environment and Public Spaces”*, y *“Special Mention for Public Facilities and Services”*

En la primera edición se le otorgó el premio a Ávila, y en posteriores ediciones las ciudades españolas siempre han ocupado algún puesto entre las finalistas.

- **Premio Reina Sofía Ciudad Accesible hasta el 2014. A partir del 2015 Premio Reina Leticia Ciudad Accesible.**

La finalidad de estos premios es recompensar una labor continuada, llevada a cabo en un periodo de tiempo no inferior a cinco años, en el campo de la accesibilidad universal de las personas con discapacidad al medio físico, la educación, el ocio, la cultura, el deporte, el transporte, el turismo y las nuevas tecnologías de la información y de la comunicación, programado y evaluado cuyos resultados merezcan esta distinción.

Pueden concurrir a estos premios todos los Ayuntamientos de España en las siguientes categorías:

- a) Ayuntamientos de hasta 10.000 habitantes.
- b) Ayuntamientos entre 10.001 a 100.000 habitantes.
- c) Ayuntamientos de 100.001 habitantes en adelante.

E igualmente pueden concurrir a estos Premios todos los Ayuntamientos (Alcaldías) Latinoamericanos en las siguientes categorías:

a) Ayuntamientos (Alcaldías) de hasta 100.000 habitantes.

b) Ayuntamientos (Alcaldías) de 100.001 habitantes en adelante.

- **Red mundial de Ciudades Amigables.⁹**

El Programa Ciudades Amigables con las Personas Mayores se creó en 2006 por la Organización Mundial de la Salud (OMS). La OMS tras reunir a 33 ciudades de 22 países publicó la Guía “Ciudades Globales Amigables con los mayores”, que establece el marco para evaluar la adaptación de las ciudades a las necesidades de los mayores. El programa trata todos los factores medioambientales, sociales y económicos que influyen en la salud y el bienestar de las personas mayores.

Dada la expectación que generó este programa, la OMS creó la Red Mundial de Ciudades Amigables con las Personas Mayores.

⁹ http://www.ciudadesamigables.imserso.es/imserso_01/ciudades_amigables/index.htm

7. DOCUMENTOS DE REFERENCIA

A continuación se identifican las referencias clave de esta temática:

- **Colección de publicaciones Accesibilidad Universal Fundación ONCE¹⁰**

La Colección de publicaciones de Accesibilidad Universal de Fundación ONCE, tiene como misión promover el **Diseño para Todos** y, así, lograr la **accesibilidad universal** como condición imprescindible para la igualdad de oportunidades de las personas con discapacidad.

- **Observatorio de Ciudades Inclusivas de la Comisión de Inclusión Social, Democracia Participativa y Derechos Humanos de La Red Mundial de Ciudades y Gobiernos Locales y Regionales (United Cities and Local Governments.)¹¹**

Este Observatorio Ciudades Inclusivas contiene más de sesenta estudios desarrollados por la **University College of London** (15 estudios de caso) y de un equipo de investigadores del **Centro de Estudios Sociales (CES)** de la Universidad de Coimbra (50 estudios de caso)

Además han publicado dos informes relevantes en esta temática: *“Inclusión Social y Democracia Participativa. De la discusión conceptual a la acción local”* y *“por un mundo de ciudades inclusivas”*.

- **CEAPAT: Centro referencial estatal de Autonomía Personal y Ayudas Técnicas.¹²**

Selección de los documentos y publicaciones del Ceapat, o en cuya elaboración ha participado el Ceapat, en el ámbito de la accesibilidad integral y los productos y tecnologías de apoyo para las personas con discapacidad, personas mayores y personas en situación de dependencia. Se incluyen, así mismo, algunos documentos publicados por el Imserso que se centran en este ámbito.

- **EIDD Design for all Europe.¹³**

Design for All Europe es una red europea, fundada en Dublín, Irlanda, en 1993 . El objetivo original de la red es utilizar el diseño para lograr la inclusión de las personas con discapacidad en la sociedad en los países europeos.

¹⁰<http://www.fundaciononce.es/ES/Publicaciones/editorialFO/Paginas/Buscador.aspx?TSPublicaciontitulo=&TSPublicacionautor=&TSPublicacionAnioPublicacion=&TSPublicacionclasificacion=Accesibilidad>

¹¹ <http://www.uclg-cisdp.org/es/observatorio/informes/por-un-mundo-de-ciudades-inclusivas>

¹² http://www.ceapat.es/ceapat_01/centro_documental/publicaciones/index.htm

¹³ <http://www.designforalleurope.org/>

<http://www.designforalleurope.org/Design-for-All/EIDD-Documents/>

EIDD - Diseño para Todos Europa es una federación de 34 organizaciones miembros en 23 países europeos. Con un enfoque interdisciplinar, la mayoría de los miembros son profesionales en campos relacionados con el diseño.

- **Centro de Diseño Universal NY State University.**¹⁴

El Centro para el Diseño Universal (CUD) es un centro nacional de información, asistencia técnica, y de investigación que evalúa, desarrolla y promueve el diseño accesible y universal en materia de vivienda, instalaciones comerciales y públicas, ambientes al aire libre, y de los productos. Nuestra misión es mejorar los entornos y productos a través de innovación en el diseño, la investigación, la educación y la asistencia en el diseño.

- **Ciudades Globales Amigables con los Mayores: Una Guía**¹⁵

En 2006 la OMS reunió a 33 ciudades de 22 países en un proyecto destinado a determinar los principales elementos del entorno urbano que facilitan un envejecimiento activo y saludable. El resultado fue la publicación Ciudades Globales Amigables con los mayores: Una Guía en la que se establece el marco para evaluar la adaptación de las ciudades a las necesidades de los mayores. Un aspecto fundamental del proceso consistió en contar con la participación activa de esas personas. El propósito de esta Guía es lograr que las ciudades se comprometan a ser más amigables con la edad, con el fin de aprovechar el potencial que representan las personas de edad para la humanidad.

¹⁴ <http://www.ncsu.edu/ncsu/design/cud/>
http://www.ncsu.edu/ncsu/design/cud/pubs_p/pubs_p.htm

¹⁵ <http://www.who.int/ageing/AFCSpanishfinal.pdf>