



# Callejero Digital de Andalucía Unificado – CDAU

Un callejero digital unificado para Andalucía. Innovación, sostenibilidad e integración

José Antonio Moreno Muñoz

Málaga, 2 de octubre de 2013





# Índice

1. **¿Qué es el CDAU?**
2. **¿Qué impulsa la creación del CDAU?**
3. **¿Qué objetivos se han marcado?**
4. **¿Qué etapas forman el proyecto del CDAU?**
5. **¿Cuál es el papel de las Entidades Locales?**
6. **¿Qué beneficios aporta CDAU?**

# 1. ¿Qué es el CDAU?

- El Callejero Digital de Andalucía Unificado, CDAU, es un proyecto que tiene como objetivo la creación de un callejero oficial en formato digital, georreferenciado, completo, permanentemente actualizado y veraz, de todos los municipios andaluces, para su uso y explotación.
- El CDAU integra todas las vías y portales, tanto de ámbito rural como urbano.
- Esta iniciativa cuenta con...
  - ◆ El impulso de la Junta de Andalucía
  - ◆ La colaboración de las Diputaciones y los Ayuntamientos en el mantenimiento y actualización constantes de los datos
  - ◆ El aval y respaldo de las iniciativas que se están desarrollando a nivel nacional (IGN, INE, Catastro y Correos)

## 2. ¿Qué impulsa la creación del CDAU?

Una serie de antecedentes hacen pensar en la **necesidad de un callejero digital unificado...**

- Cooficialidad de fuentes = En paralelo al CDAU, existen otras iniciativas públicas de producción de callejeros:
  - ◆ Cartociudad
  - ◆ Diputaciones
  - ◆ Ayuntamientos
- Sobrecostes = Diferentes órganos de la misma Administración tienen callejeros digitales distintos
- Mantenimiento de callejero = La Junta de Andalucía adquiere el Callejero Digital de Andalucía (CDA) y lo mantiene.

### 3. ¿Qué objetivos se han marcado?

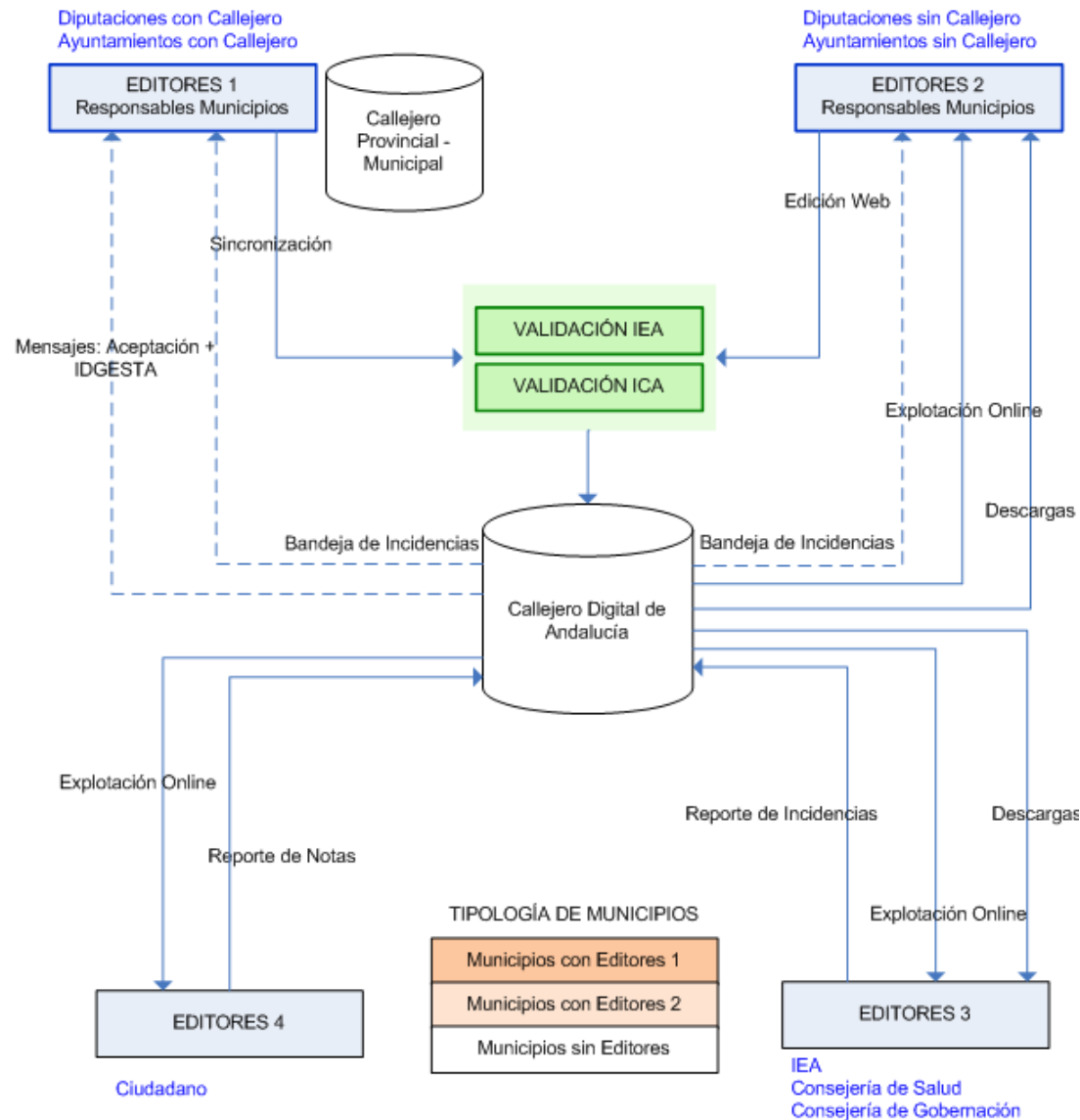
- Obtención de un dato oficial, único y compartido para el uso de todas las administraciones, las empresas y la ciudadanía en general, que hará posible un callejero más completo, actual y de calidad.
- Sincronización de las diferentes iniciativas oficiales de callejeros digitales
- Colaboración en el mantenimiento permanente de vías y portales
- Facilitar la explotación y generación de productos derivados
- Proporcionar servicios de valor a los Ayuntamientos y Diputaciones provinciales

## 4. ¿Qué etapas forman el proyecto del CDAU?

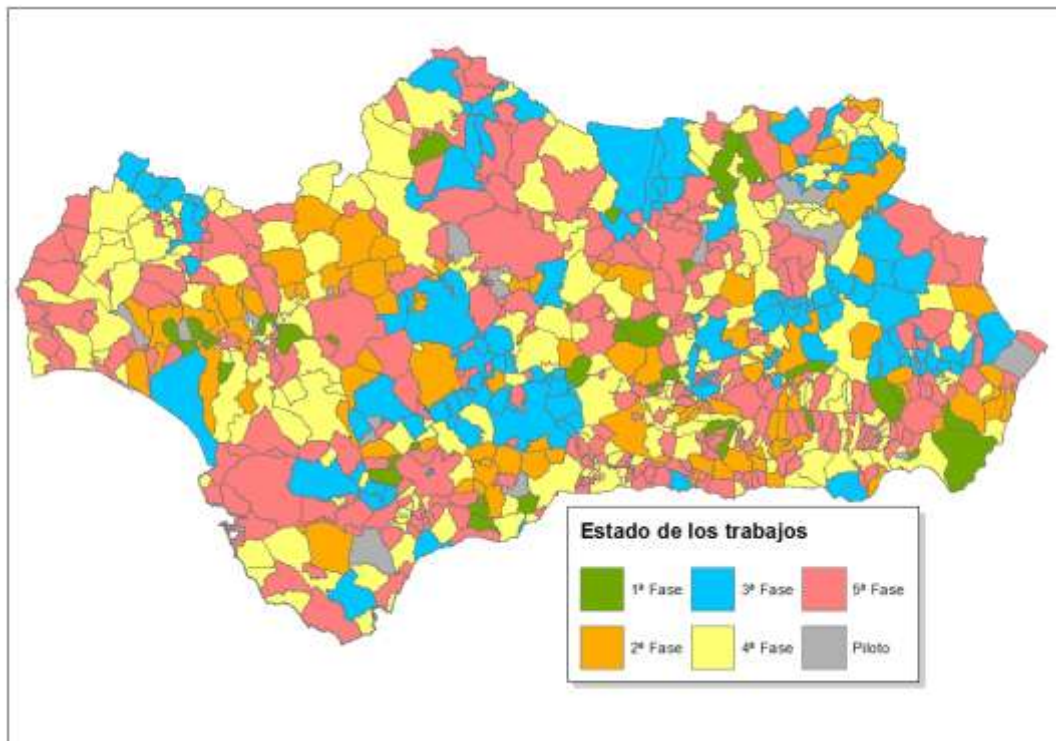
Para lograr el éxito de esta iniciativa, se han organizado los trabajos en tres lotes con tareas diferenciadas pero conectadas entre sí...

- Lote 1: Unificación de fuentes y **generación del dato único** institucional
- Lote 2: Desarrollo de una **plataforma web para el mantenimiento** del CDAU desde las Entidades Locales
- Lote 3: **Resolución de las incidencias** resultantes de la unificación de fuentes y de la generación del dato único
- Formación a las entidades locales en el mantenimiento y actualización del CDAU (Dos bloques: formación en SIG+CDAU y en la plataforma web).
- Difusión de la utilidad del CDAU, de los objetivos perseguidos y de los logros alcanzados (Aprobado un Plan de Difusión).

# ¿Cuál es el esquema de colaboración?



## Lote 1: Evolución Andalucía



FASE	Nº MUNICIPIOS	% TOTAL
1	37	4,8
2	98	12,7
3	116	15,0
4	224	29,1
5	280	36,3
Piloto	16	2,1
TOTAL	771	100

### CALENDARIO DE ENTREGA DE FASES

Fase 1: 25-10-2012  
 Fase 2: 14-01-2013  
 Fase 3: 12-04-2013  
 Fase 4: 29-07-2013  
 Fase 5.1: 21-10-2013  
 Fase 5.2: 18-12-2013





# Lote 2: Plataforma

CDAU ADM v1.0.0 - Mozilla Firefox

Archivo Editar Ver Historial Marcadores Herramientas Ayuda






Imágenes de Satélite, Infrarrojo y Rayos... x CDAU ADM v1.0.0 x +

clientes.guadaltel.es/development/cdau\_adm/indexmodule/index.jsp

USUARIO: U\_EDITOR2  
PERFIL: EDITOR 2  
Cerrar sesión

**JUNTA DE ANDALUCÍA**  
Instituto de Estadística y Cartografía de Andalucía  
CONSEJERÍA DE ECONOMÍA, INNOVACIÓN, CIENCIA Y EMPLEO

**MENÚ**

<p><b>Bandeja de incidencias</b></p>  <p>Módulo para la gestión de las incidencias.</p>	<p><b>Bandeja de cambios</b></p>  <p>Módulo para gestión de esquemas de cambios.</p>	<p><b>Alta de esquemas de cambio</b></p>  <p>Módulo para alta de esquemas de cambio.</p>
<p><b>Sincronizar</b></p>  <p>Módulo para sincronización.</p>	<p><b>Bandeja de sincronización</b></p>  <p>Módulo para la gestión de la sincronización.</p>	<p><b>Sincronización off-line</b></p>  <p>Módulo para la sincronización off-line con el cliente pesado.</p>



# Lote 2: Plataforma

Visor Trew@SIG - Mozilla Firefox

clientes.guadatel.es/development/trewsig\_cdauf/external/cargamapa.do;jsessionid=E51DC3B2D3EF76E77BE56C5404B0497F

JUNTA DE ANDALUCÍA  
Instituto de Estadística y Cartografía de Andalucía  
CONSEJERÍA DE ECONOMÍA, INNOVACIÓN, CIENCIA Y EMPLEO

SALIR

Tabla de contenidos

UTM30N, ED50 - EPSG:23030 X: Y:

EPG:23030, Coordenadas 449692 m. , 4094127 m.

Legend

- NoTocar
  - Portales
  - Tramos
  - Viales
  - catastro
  - Callejero Digital
  - OCA10\_2010
  - TramosWFS
  - PortalesWFS
  - VialesWFS
  - Alta via - Cambios
  - TrVial

NoTocar\_Panel

Herramientas de gestión de cambios

Alta de Vía

- Incidencia: Alta de vía
- Vía: nueva vía (DÚRCAL)
- Tramos de la vía
- Notas y Observaciones



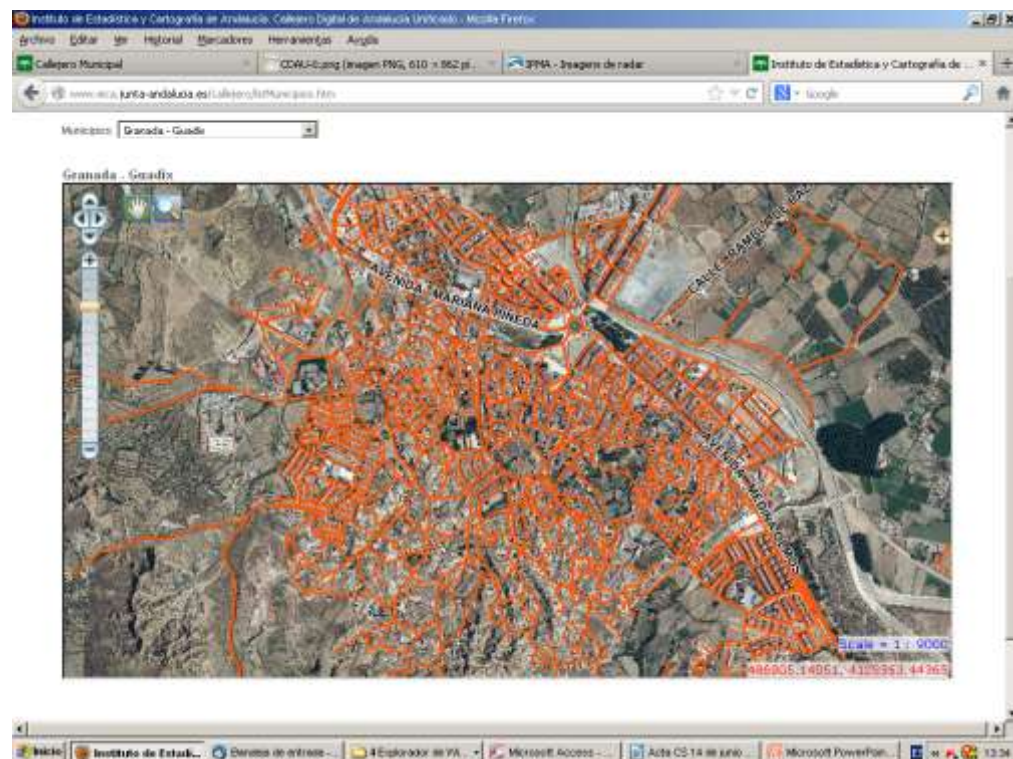
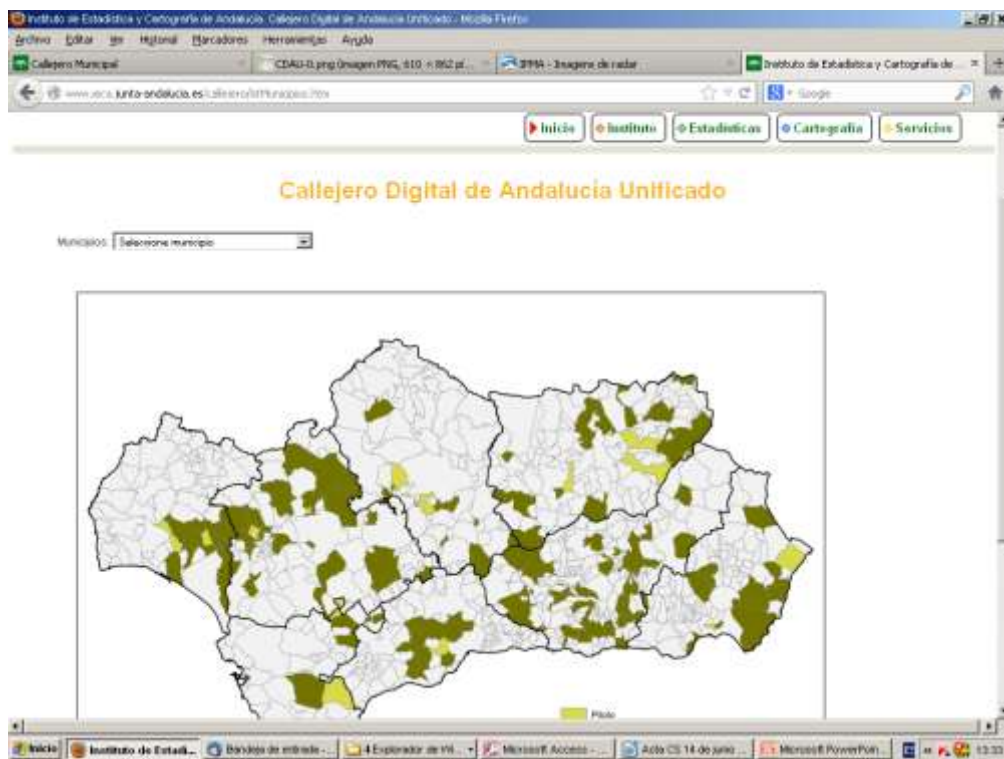
## Lote 3: Soporte corrección de incidencias

### CRONOGRAMA CORRECCIÓN INCIDENCIAS. Contactos con los Ayuntamientos.

FASE 1 (37 MUNICIPIOS)	04/02/2013 - 10/05/2013
FASE 2 (98 MUNICIPIOS)	15/04/2013 - 19/07/2013
FASE 3 (116 MUNICIPIOS)	17/06/2013 - 04/10/2013
FASE 4 (224 MUNICIPIOS)	09/09/2013 - 28/03/2014
FASE 5 (280 MUNICIPIOS)	24/02/2014 - 30/09/2014



# Difusión del proyecto: Internet





# Difusión del proyecto: La difusión usando las herramientas del IECA



INSTITUTO DE ESTADÍSTICA Y CARTOGRAFÍA DE ANDALUCÍA  
CONSEJERÍA DE ECONOMÍA, INNOVACIÓN, CIENCIA Y EMPLEO

BREVES CDAU
0

### ¿Qué es CDAU?

El proyecto Callejero Digital de Andalucía Unificado (CDAU), iniciado en septiembre de 2011, se propone generar, para todos los municipios de Andalucía, un callejero digital público de calidad y actualizado periódicamente que permita ubicar espacialmente cualquier objeto o evento a partir de una dirección postal.

En estos momentos se ha generado el dato único de callejero de 125 municipios y los Ayuntamientos y Diputaciones están revisando ahora los resultados obtenidos en los últimos 99 municipios. Además se está desarrollando la plataforma tecnológica que permitirá el mantenimiento descentralizado de los datos.

En paralelo a estos líneas de trabajo, el Instituto de Estadística y Cartografía de Andalucía, adscrito a la Consejería de Economía, Innovación, Ciencia y Empleo (que impulsa los trabajos de manera coordinada con la Administración General del Estado, las Entidades Locales y la propia Junta de Andalucía) tiene especial interés en los aspectos relacionados con la difusión del producto CDAU y la comunicación con sus usuarios.

### ¿Qué son "Breves CDAU"?

Uno de los accesos previstos que se pondrán en marcha en los próximos días, es la producción de una serie de documentos denominados "Breves CDAU". En la misma, se pretende ofrecer un panorama de todos aquellos temas que guarden una vinculación directa con CDAU y, en general, con la información estadística y geográfica relacionada con callejeros.

Estos "Breves CDAU" se difundirán, prioritariamente, a través de dos canales: por una parte, la lista de distribución del proyecto ([distribo.ieca@juntadeandalucia.es](mailto:distribo.ieca@juntadeandalucia.es)) y, por otra, a través del blog de CDAU (en preparación). También, sus contenidos estarán presentes en las redes sociales del IECA.

### Contenidos de la Serie

De manera orientativa, a continuación, se presenta un listado de temas (ordenados de menor a mayor complejidad) que podrán ser objeto de desarrollo a lo largo de la serie:

- > ¿Qué es un callejero digital?
- > ¿Qué aporta el CDAU?
- > ¿Qué herramientas se han utilizado para obtener el CDAU?
- > ¿Qué utilidad tiene el CDAU para los Ayuntamientos?
- > ¿Qué utilidad tiene el CDAU para los ciudadanos?
- > ¿Qué papel juegan los Ayuntamientos en el CDAU?
- > ¿Qué papel juegan las Diputaciones en el CDAU?
- > ¿Por qué utilizar el CDAU en lugar de otros productos libres existentes en Internet?
- > ¿Qué otras experiencias en callejeros digitales existen en otras CC.AA?
- > Casos de éxito del CDAU: ejemplos de municipios concretos.
- > Beneficios concretos del CDAU.
- > Las metadatos: información estructurada sobre la información espacial.
- > ¿Cuál fue el primer SIG y por qué surgió su necesidad?
- > Sistema de proyección ETIGSD.

Cada uno de estos breves monográficos se irá difundiendo a través de la lista de distribución con periodicidad mensual (la primera se hará el último viernes de cada mes), y desde ese momento quedarán también alojados en el blog de CDAU para su posterior consulta o descarga.

Finalmente, comunicamos que el día 31/05/2013 se lanzará el número 1 de la serie titulada "¿Qué es un callejero digital?".

Esperamos que la iniciativa resulte de vuestro interés y ponemos, como siempre, a vuestra disposición el correo [distribo.ieca@juntadeandalucia.es](mailto:distribo.ieca@juntadeandalucia.es) para recibir propuestas o sugerencias sobre otros contenidos no previstos en "Breves CDAU".

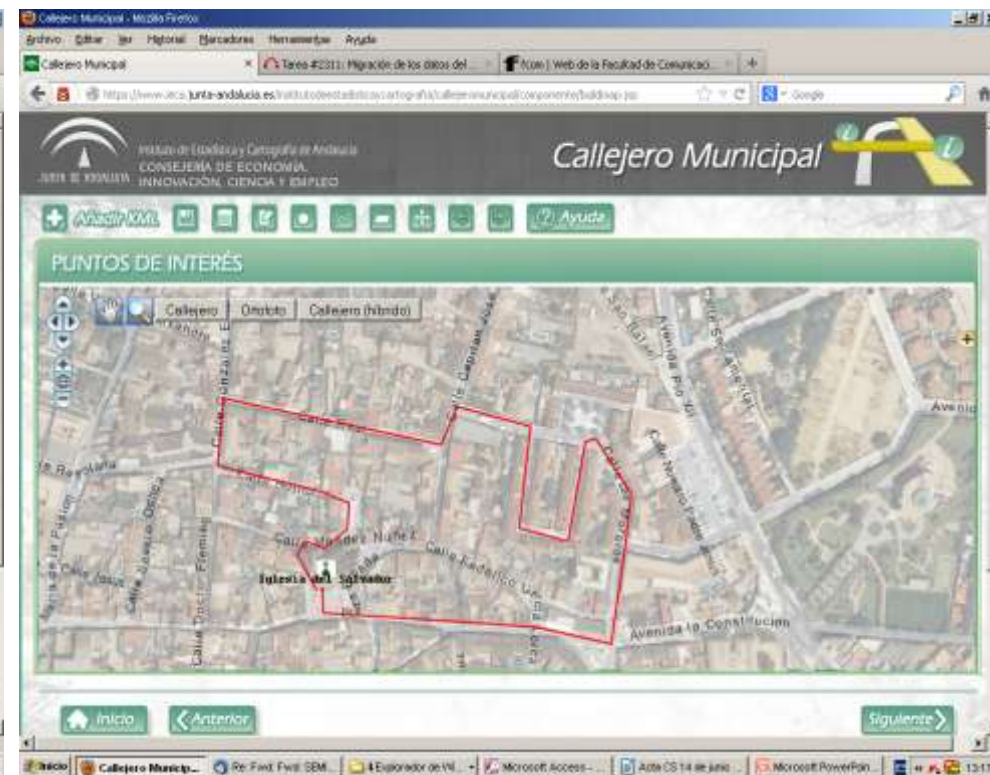
### ¿Cuáles son los destinatarios?

Cualquier persona interesada en estos trabajos de creación y mantenimiento de CDAU podrá disponer de información sobre el mismo. No obstante, los destinatarios fundamentales de la serie son las personas que forman parte de la lista de distribución del proyecto, que integra a responsables institucionales y personal técnico y administrativo de todas las Entidades Locales que se van incorporando a CDAU.

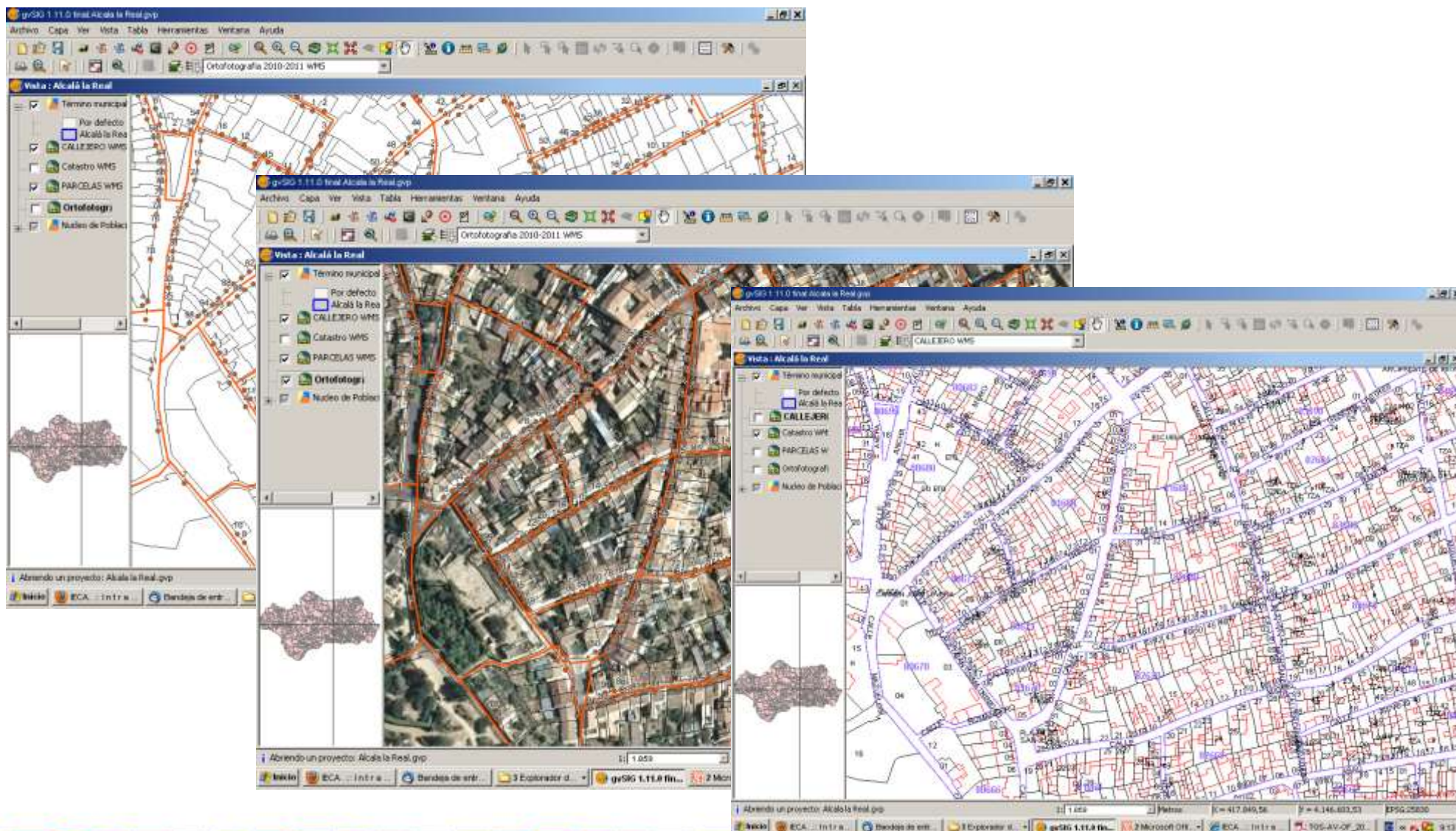
El objetivo que se plantea lograr es retomar los conocimientos sobre CDAU y sobre callejeros digitales en general, proporcionando una visión amplia del proyecto (definición territorial y temporal, método de trabajo, participación, formas de mantenimiento, etc.) y de las aplicaciones y utilidades que para la gestión diaria se derivan del hecho de disponer de una información más completa, homogénea y actualizada de las vías y los portales de un municipio.

# Difusión del proyecto: Apoyo para la explotación e implantación

- Aplicación Callejero Municipal



# Difusión del proyecto: Apoyo para la explotación e implantación





## 5. ¿Cuál es el papel de las entidades locales?

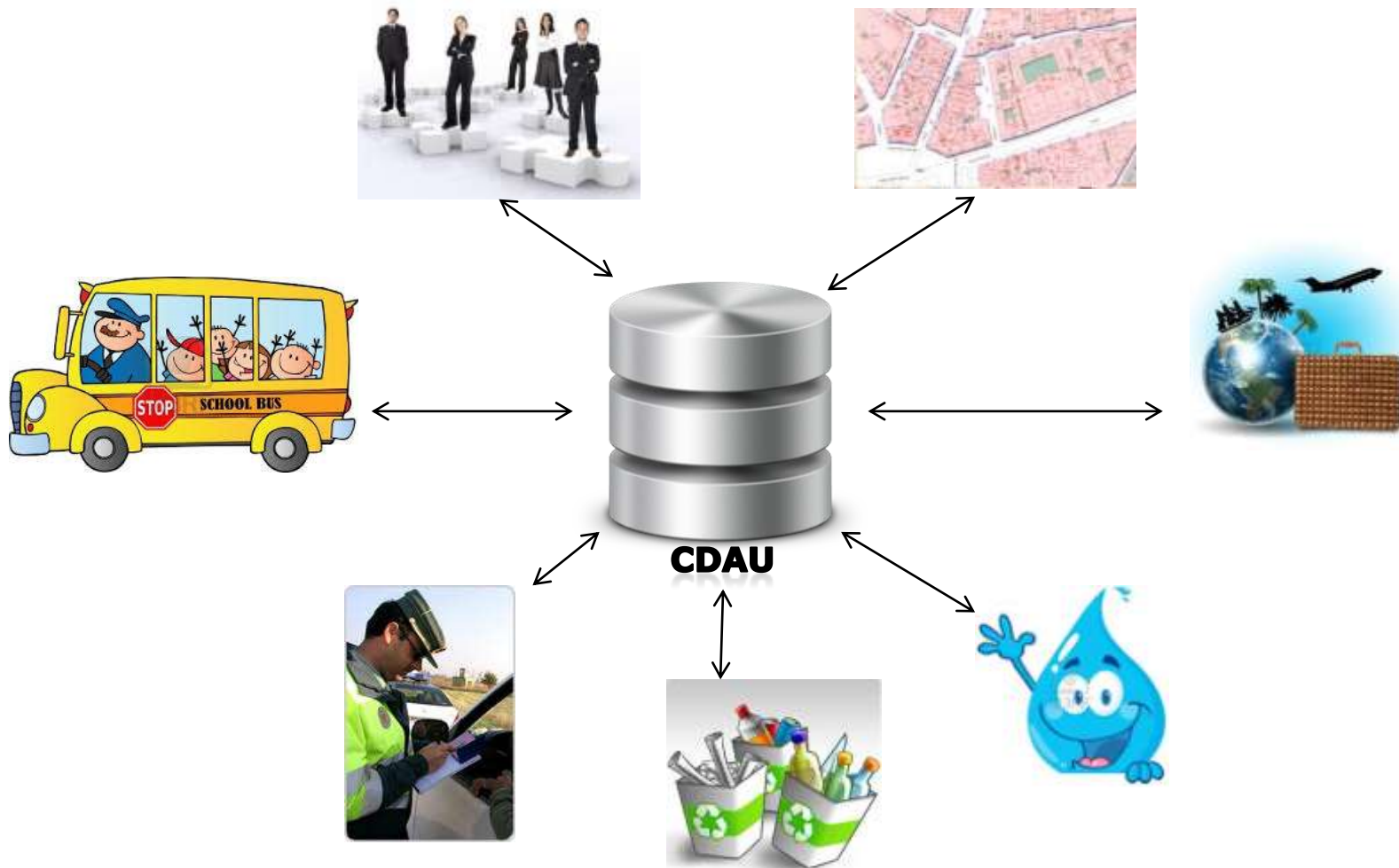
Los Ayuntamientos y las Diputaciones juegan un papel clave para el éxito de este proyecto...

- Como los más directos y mejores conocedores de la realidad de sus municipios y **competentes en esta materia**, su colaboración en la depuración y mantenimiento del CDAU garantizará la fiabilidad del enlace de la información alfanumérica con la cartográfica.
- Como marco institucional de colaboración se han firmado **convenios con las 8 Diputaciones Provinciales y con la Federación Andaluza de Municipios y Provincias**. Este último prevé la posibilidad de adhesión de los municipios andaluces al CDAU.



## 6. Beneficios que aporta: a los ayuntamientos

En sus procesos internos: Dato único territorial => mayor coordinación entre las diferentes áreas municipales



## 7. Beneficios que aporta: a los ayuntamientos

### Ejemplos de uso

- **Padrón**. Ubicación de nuevos empadronamientos acorde con los existentes, identificación de desajustes entre listados, mapas (vías, rotulaciones y numeraciones) y realidad.
- **Impuestos y tasas**. Facilitará la identificación correcta de contribuyentes y de inmuebles en general, IBI, vados, licencias, permisos... y comparación con recibos generados, emitidos y abonados.
- **Servicios públicos**. Localizaciones de ubicaciones postales incluidas en un determinado servicio (Educación, sanidad...) a la hora de asignar usuarios
- **Gestión de residuos**: la localización de cada contenedor y las rutas de recogida de residuos sólo se pueden gestionar a partir de un correcto callejero digital.
- **Gestión de limpieza y mantenimiento de mobiliario urbano**: las empresas encargadas de estas tareas pueden apoyarse en el callejero digital para registrar día a día el avance de sus trabajos, indicando vía y fecha de mantenimiento de la misma, posibilidad de realizar un planning de actuación, etc.

## 7. Beneficios que aporta: a los ayuntamientos

### Ejemplos de uso

- **Seguridad**: con un callejero digital la policía local puede registrar las incidencias ocurridas en la vía pública. Este registro servirá para tener localizadas todas las incidencias en un plano del núcleo de población. El análisis de estas localizaciones puede poner de relevancia zonas conflictivas y permitir distribuir de forma óptima los servicios de seguridad en función de estas observaciones
- **Gestión de Transportes Públicos** – grandes municipios: el diseño de la red de transportes públicos debería estar plasmado sobre el callejero digital. Este dato cruzado con el de número de habitantes por calle o sector puede permitir un análisis de densidad estimada de viajeros y permitirá el ajuste de frecuencias o el rediseño de la red.
- **Turismo**: correcta localización de los recursos turísticos del municipio y de las empresas que ofrecen servicios y actividades turísticas.
- **Urbanismo**: mejoras en la localización de equipamientos y dotaciones

## 7. Beneficios que aporta: a la Junta de Andalucía

Los trabajos que se plantean en el CDAU con el callejero digital tienen como horizonte la geocodificación de cualquier inmueble. Entre sus potencialidades se pueden destacar:

- **Georreferenciación de direcciones postales**, así como el volcado de datos de padrón de Habitantes o del Directorio de Empresas para la elaboración de mapas temáticos y para la realización de análisis encaminados a la toma de decisiones (localización óptima de equipamientos públicos, prestación de servicios sociales, localización de viviendas vacías, etc..).
- En el ámbito de la **planificación**, se convierte en una herramienta indispensable en consejerías de la administración autonómica con competencia en salud, empleo, educación, gobernación, servicios sociales, economía, etc.. así como en las diferentes áreas de las Diputaciones Provinciales que tengan estas tareas entre sus cometidos.

## 7. Beneficios que aporta: a empresas y ciudadanía

- **Infraestructura de apoyo a las empresas**: un callejero digital online es un recurso excelente para que las empresas promocionen sus servicios, principalmente aquellos en los que la ubicación es importante (hostelería, pequeño comercio, etc.). El ciudadano necesita a menudo consultar dónde se encuentra el servicio más próximo de un determinado tipo (por ejemplo cajeros más cercanos al lugar de trabajo).
- **Herramienta de apoyo para la creación de nuevos servicios**: a la hora de localizar puntos en los que ubicar un local que preste cierto tipo de servicios es necesario conocer la oferta que hay en la zona, así como los usuarios potenciales de la actividad que se vaya a desarrollar. Si se tienen georreferenciados los establecimientos y los usuarios potenciales (personas), se está maximizando la posibilidad de éxito del nuevo establecimiento que se va a crear.
- **Web 2.0**: Posibilidad de incorporar al ciudadano en la introducción de nuevas ubicaciones. Facilidad para que los usuarios revisen u corrijan errores en sus datos



**MUCHAS GRACIAS**

